

## باغ های شهری

باغ مکانی محصور و پنهان با راز و رمزهایش ، مکانی که درون آن هستیم و فضاهای آن را تجربه می کنیم، مکانی فرهنگی که به دست انسان ساخته و اهلی شده است ، این فضای محصور از جنبه ذهنی در محدوده خود باقی نمی ماند و ارتباط با جهان را برقرار می کند و به بیانی تصویر ذهنی از دنیای عیانی و عالم مثال را بازنمایی می کندو ایده بهشت یا ایده طبیعت متعالی را که بهتر از خود طبیعت است تداعی می کند . در دورانهای مختلف و در جهان باغ مکانی مقدس، مکان خاطره و مکان تجربه تکنیک کشاورزی و باغبانی بوده است.

در سنت کهن ما بقای شهر به وجود باغ بستگی داشت و شهر تا زمانی می توانست به هستی خود ادامه دهد که در مدخل آن باغ مستقر باشد.

بر مبنای این اعتقاد آب به عنوان منشاء حیات توسط باغ از سینه خاك گرفته و در شهر پخش می شد، باغ توانهای محیطی پنهان را آشکار و با زندگی بخشیدن به قطعه زمینی منشاء حاصلخیزی و زیبایی می گردید.

ساختار اولیه شهر در دوران صفویه بصورت چهارباغ، در اصفهان، شیراز، کاشان و دیگر شهرها از رابطه تنگاتنگ میان باغ و شهر شهادت می دهد اما با گذشت زمان و با تغییر ساختار شهر نقش اساسی باغ در روند شکل گیری شهر از بین می رود و همراه با آن این فضای بهشتی به دست فراموشی سپرده می شود .

در طول قرن ۱۹ با توسعه روزافزون شهرها و شکل گیری کلان شهرها، در زمینه برنامه ریزی فضای باز عمومی ، لکه هائی از طبیعت بنام پارک ، به منظور رفع نیازهای اجتماعی و زیباسازی منظر شهری جایگزین باغ های خصوصی شدند. و در دوران معاصر توسعه فضای شهری از طریق احداث انواع پارکها، نوارهای سبز در گذرها و در حاشیه شهر برنامه ریزی می شود. در شهرهای پرازدحام کشور ما تاکنون بطور گسترده ای گونه های مختلف پارکهای شهری طراحی و با تلاش نهادهای اجرائی احداث شده اند . در عصر حاضر با توسعه هر چه بیشتر شهر در ارتفاع و توسعه فرهنگ آپارتمان نشینی ، باغ های خصوصی که در شهر به اندازه فضای سبز عمومی در رفع آلودگی و تلطیف زیبایی شهر موثر می باشند، به علت بالا رفتن قیمت زمین و فشارهای اقتصادی به تدریج از بین می روند و در معرض نابودی هستند. با شتاب و سرعت، بناهای مسکونی در ارتفاع جایگزین خانه های تک فامیلی می شوند و در نتیجه حیاطها و باغها تبدیل به فضای پارکینگ مورد نیاز ساکنین می

شوند. لذا با از بین رفتن باغهای خصوصی و تبدیل آنها به ساخت و سازهای مسکونی و دیگر کاربریهای شهری ایجاد فضای سبز عمومی بصورت پارکهای شهری و فراشهری به منظور بهبود شرایط بیوکلماتیک شهر، کاهش آلودگی هوا، ایجاد زیباییهای بصری در شهرها و ایجاد محیط مطلوب برای تجمع و گذراندن اوقات فراغت و ارتباط افراد با یکدیگر و در نهایت به منظور ایجاد محیطهای فرهنگی و آموزشی ضرورت می یابد.

بدیهی است که با احداث و نگهداری این فضاها هزینه زیادی به بخش عمومی تحمیل می شود، در حالی که باغهای خصوصی هزینه ای به بخش عمومی تحمیل نمی نمایند.

به همین سبب باغ های غیر همسطح بایستی در شهر برنامه ریزی و طراحی شوند. ایجاد و ترویج این نوع باغها می تواند در امر توسعه فضای سبز مورد نیاز راهگشا باشد. بعلاوه تشویق مردم به منظور حفاظت و نگهداری باغ های خصوصی موجود بایستی بیشتر در دستور کار نهادهای مسئول قرار گیرد.

جای خوشبختی است که به همت سازمان پارکها و کلیه نهادهای وابسته به شهرداری تعداد زیادی از باغ های خصوصی که دارای ارزش تاریخی و محیطی هستند ساماندهی شده و به باغ های عمومی برای فعالیت فرهنگی بازسازی شده اند از جمله: قیطریه، سعدآباد، نیاوران و غیره ....

حال پرسش اصلی مورد بررسی این است که آیا در امر توسعه فضای سبز شهری و شکل گیری ساختار طبیعی شهر هنوز باغ می تواند نقش اولیه خود را ایفا نماید؟ آیا رابطه بین شهر و ساختار طبیعی که در سنت ما وجود داشت می تواند بطریقی نو در شهرهای ما بازسازی شود؟ در این مقاله تلاش می شود چگونگی بررسی و ایجاد شرایط مناسب برای طراحی و توسعه این گونه فضای سبز شهری مطرح گردد.

در عصر حاضر در سایر کشورها در محیط دانشگاهی و در میان معماران منظر مطالعاتی در مورد احداث باغ های شهری در سطوح مختلف شهر انجام می گیرد. در اروپا در مراکز تاریخی فراهم کردن فضای آرام و آفتابی روز به روز مشکل تر می شود، تبدیل پشت بامها به باغ ها به تدریج محبوبیت بیشتری پیدا می کند و به منظور استقرار این نوع باغ ها در مسیر گردش و اتصال آنها به یکدیگر تحقیقاتی در زمینه سازه بنا انجام می گیرد.

در زمینه اکولوژی شهری اخیراً توسعه فضای سبز در مرکز تاریخی بازن (سوئیس) محور تحقیقات یک پایان نامه در مقطع دکتری در موسسه معماری منظر و محافظت محیط زیست بوده است (۱) محقق برای رسیدن به اهداف طرح: ایجاد شهری انسانی با کیفیت بالا، کاهش آلودگی هوا و افزایش ارزش های بصری مرکز شهر، پشت بامهای مرکز تاریخی شهر را

مورد بررسی قرار داده و قابلیت تبدیل آنها به فضای سبز را از طریق مطالعات تکنیکی در زمینه عایق بندی سقف نبا، سیستم آبیاری و زهکشی خاک و نوع گیاه مناسب انجام داده و راه حل‌هایی برای ایجاد و برنامه ریزی ارائه می‌دهد.

از آغاز قرن بیستم در فرهنگ معماری و طراحی منظر طراحی باغ بامها مورد توجه پیشگامان جنبش مدرن بوده است که به این حرکت نوین بطور مختصر اشاره می‌شود.

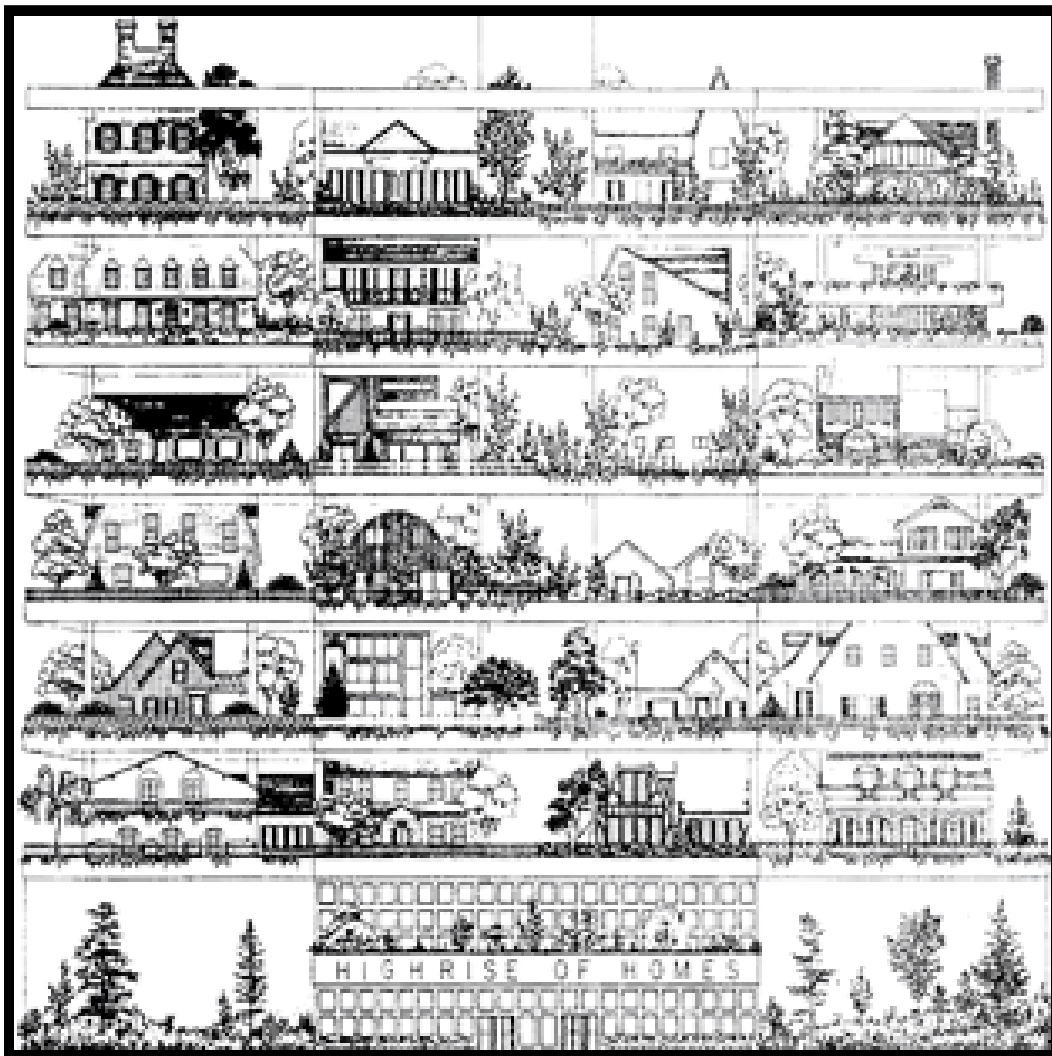
### باغ های غیر همسطح در دوران مدرن

با تغییر سیمای شهر در دوران معاصر و شکل گیری آن از طریق توسعه بنا در ارتفاع، مطالعه و طراحی باغهای هم سطح با باغهای معلق که می‌توانند در هر ارتفاعی از زمین بصورت بالکن - تراس و باغ- بام ، ایجاد گردند، از زمانی که تکنیک ساختمان سازی اجازه داد مورد توجه پیشگامان معماری مدرن قرار گرفت و نمونه های متفاوتی از این نوع باغ های غیر همسطح و یا باغ های بدون زمین که منبع بالقوه با ارزشی برای محیط شهری محسوب می‌شود، را طراحی کردند. (شکل ۱)

در این زمینه تلاشهای لوکوربوزیه بمنظور تبدیل سطوح بامها به باغ و فضاهای خدماتی چشمگیر می‌باشد. در سال ۱۹۷۵ با الحداث بناهای مسکونی برای ۱۶۰۰ نفر در ماری لوکوربوزیه توانست کلیه ایده های خود را در مورد معماری و رابطه آن با محیط طبیعی (باغ و پارک) را پیاده کند، فضاهای تجاری و تفریحی در یکی از طبقات میانی و فضاهای ورزشی و تفریحی را روی پشت بام بنا جانمایی می‌کند.

در فرانسه در سالهای ۱۹۶۵ تا ۱۹۷۰ پشت بام بیشتر مجموعه های مسکونی بخصوص در نوشهرها با الهام از بناهای لوکوربوزیه بصورت باغ و فضاهای مورد استفاده ساکنین طراحی می‌شدند.

اصول معماری لوکوربوزیه توانست پیوندی نوین بین ساختار معماری و ساختار طبیعی ایجاد نماید. بنا بر روی ستون و معقل در هوا سبب آزاد شدن فضای زیر ساختمانها و تداوم فضای سبز می‌گردد، با جایگزینی سقف شیب دار با سقف مسطح، باغ - بامها را بخاطر ارزش

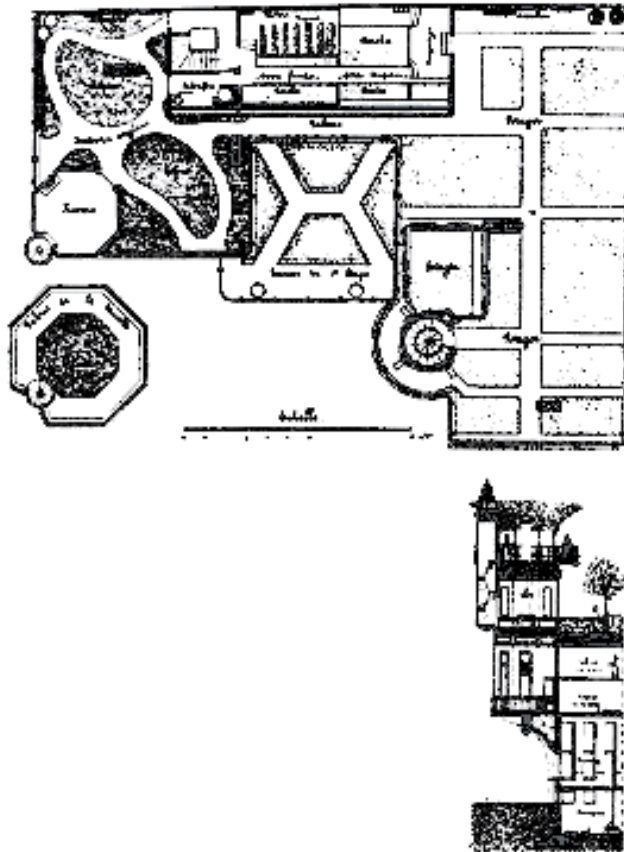


شکل ۱: تصویر یک مجموعه مسکونی چند طبقه، بصورت مجموعه ای از ویلا در ارتفاع اقتصادی آنها از نظر عایق بندی حرارتی و ایجاد زیباییاتی توصیه می‌کند و با ایجاد پنجره های طولی پیوسته در نما فضای درون را با منظر بیرون پیوند می دهد.

و بالاخره شهر آرمانی او شهری بود که بتواند به نیازهای بهداشتی و روانی عمومی مردم پاسخ دهد و بستر آن بصورت پارک طراحی شود. در چنین شهری استفاده از هوا، آفتاب و منظر فضای سبز برای کلیه ساکنین امکان پذیر می گردد.

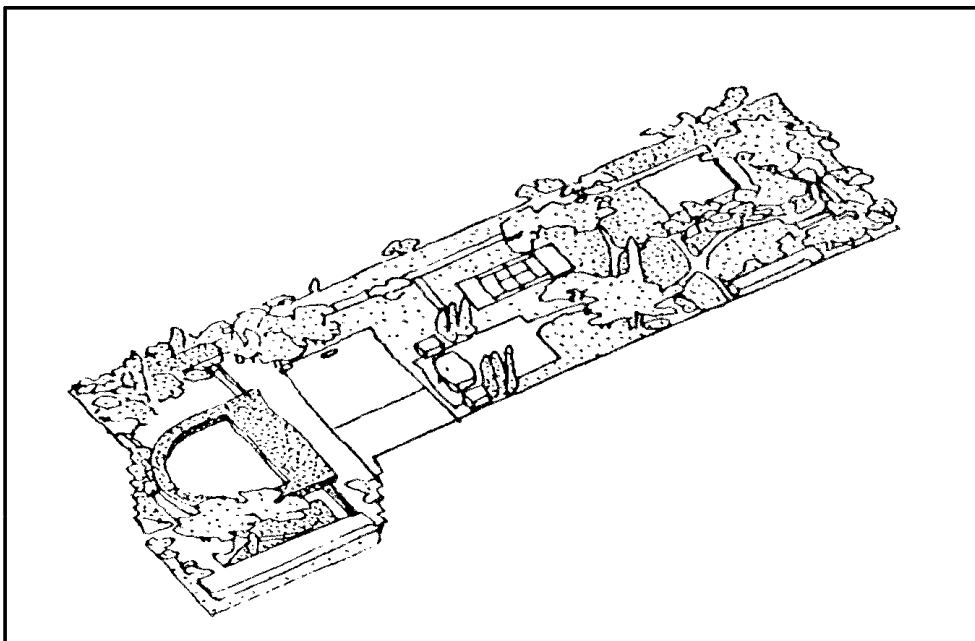
در حال حاضر با مطرح شدن فضای سبز بصورت باغ در سطوح مختلف شهر، تجربیات لوکوربوزیه در مورد تبدیل پشت بام بناها به فضای خدماتی و گذرهای شهر بعنوان الگوی طراحی مورد بررسی تعداد زیادی از طراحان منظر و معماران قرار گرفته است.

در شهرهای اروپائی بناهای مسکونی با نماهای پله ای بمنظور ایجاد باغ – تراسها ساخته شده اند که نمونه های مناسبی برای طراحی نماهای شهری می باشند.

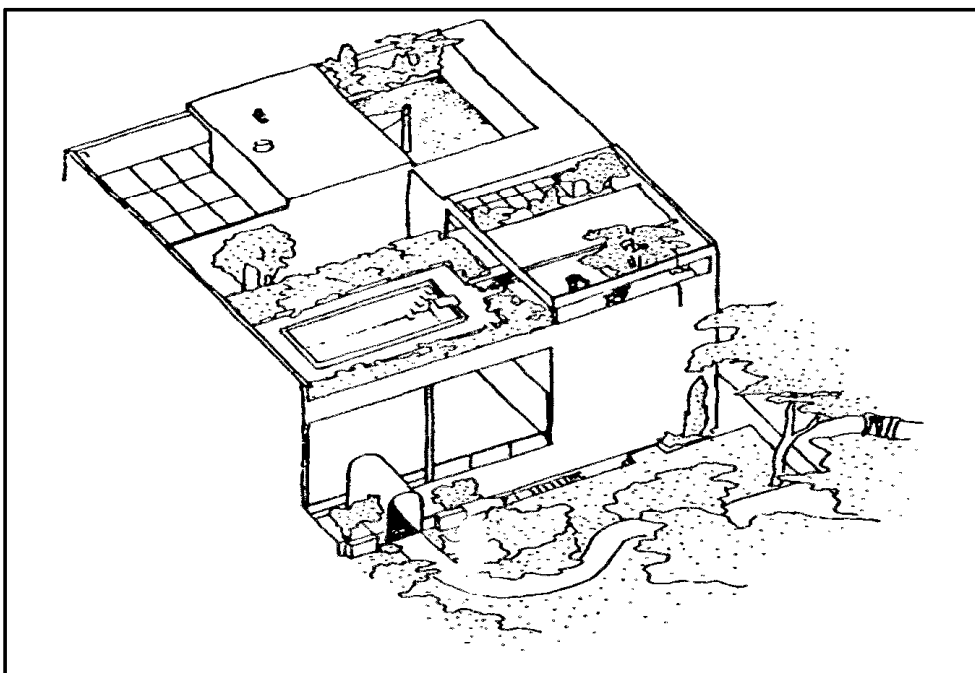


طراحی يك باغ - بام با الهام از باغهای منظره ای و باغهای هندسی

در تهران نمونه هایی از این نوع فضاهای سبز غیر همسطح در بناهای مسکونی، عمومی و حریم بزرگراهها وجود دارد که بنوبه خود علاوه بر زیباسازی سیمای شهری به نیازهای عایق بندی صوتی و حرارتی پاسخ می دهند (تصاویر ۶ بزرگراه و چند بنا) در خاتمه به منظور توسعه و ترویج باغ در سطوح مختلف شهر و نیز نگهداری باغهای خصوصی مطالعاتی در چندین زمینه پیشنهاد می شود.



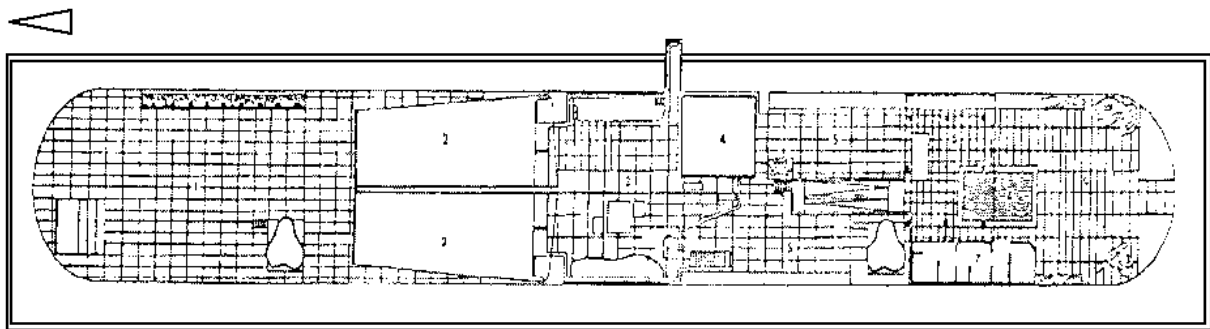
لوکوربوزیه ، بام - باغ



لوکوربوزیه، سقف سبز بنا - ویلا

در امر نگهداری باغ های خصوصی و گسترش فضای سبز در بناهای موجود تحقیقاتی بشرح زیر مورد نیاز می باشند:

- شناسائی باغ های خصوصی که قابلیت تبدیل به باغ عمومی وجود دارد و یا شناسائی باغ های تاریخی و بازسازی آنها بعنوان فضاهای فرهنگی با ارزش.
- شناسائی امکانات بالقوه فضاهای شهری در سطوح مختلف به منظور طراحی و تبدیل آنها به باغ های غیر همسطح در امر ترویج طراحی بام - باغ ها در ساختمان، شناخت اصول و ضوابط و تکنیک ساختمانی ضروری می باشد.
- طراحی این نوع بناها با در نظر گرفتن نکات زیر امکان پذیر می باشند:
- نوع معماری و سازه آن
- جهت گیری بنا، محافظت از نور شدید خورشید در تابستان و سایه درختان
- محافظت از باد، فضاهای غیر همسطح بیشتر در معرض باد قرار دارند بهمین سبب انواع بادشکن ها بصورت دیوارهای شیشه ای، رواق دیوارهای مشبك که با گیاهان رونده پوشیده می شوند و یا حفاظهای گیاهی و غیره مورد نیاز می باشد.



لوکوربوزیه، بام مجموعه مسکونی ماری . بام مجهز به فضاهای: بازی ، تجمع ، نمایشی ، ورزشی ، کودکستان و حوض آب.

مطالعه در زمینه استحکام سازه بنا به منظور تحمل وزن خاک و نوع عایق بندی حرارتی، رطوبتی و صوتی سقف ساختمان بایستی انجام گیرد. در نهایت پژوهشی در مورد انتخاب گونه گیاهی مناسب، سیستم آبیاری و زهکشی خاک، نوع خاک و ترکیبات آن تکمیل کننده مطالعات خواهد بود.

با انجام این تحقیقات بوسیله نهادهای اجرائی ذیربط و همکاری با دانشگاه می توان طراحی این نوع فضاهای سبز را در شهر گسترش داد و گامهای نوین در امر توسعه و نگهداری این فضای ضروری برداشت.